

„Publikacja o zabytkach regionu Oristano i Podlasia”

Marta Grzelak

**Operacja pn. „ Dziedzictwo lokalne w turystyce”
ma na celu wzmocnienie kapitału społecznego mieszkańców obsza-
rów partnerskich LGD poprzez aktywny udział w wydarzeniach pro-
jektowych.**



GALSINIS



„Europejski Fundusz Rolny na rzecz Rozwoju Obszarów Wiejskich: Europa inwestująca w obszary wiejskie”. Instytucja Zarządzająca PROW 2014-2020 – Minister Rolnictwa i Rozwoju Wsi. Publikacja opracowana przez Lokalną Grupę Działania „Puszcza Białowieska” współfinansowana jest ze środków Unii Europejskiej w ramach poddziałania 19.3 "Przygotowanie i realizacja działań w zakresie współpracy z lokalną grupą działania" w ramach działania "Wsparcie dla rozwoju lokalnego w ramach inicjatywy LEADER" Programu Rozwoju Obszarów Wiejskich na lata 2014 – 2020.

Region Oristano



Oristano znajduje się na wschodnim wybrzeżu Sardynii. Jego historia, sięgająca VII w. p.n.e., pozostawiła po sobie wiele zabytków, które do tej pory można oglądać w Muzeum Antiquarium Arborense. Ponadto warto zobaczyć Torre di Mariano II, Torre di San Cristoforo, oraz posąg Eleonory z Arborei - XIV wiecznej sędziny, która m.in. przyczyniła się do kodyfikacji prawa wyspy i spisania go w języku sardyńskim.



Półwysep Sinis to wyjątkowy fragment wybrzeża Sardynii rozciągający się między stanowiskami archeologicznymi a chronionym obszarem morskim. Uznawany jest za niezanieczyszczony raj i wyjątkowe miejsce. Jest obszarem chronionym wchodzącym w skład terytorium Cabras. Pełne plaż, klifów, zabytków, wzgórz i jezior zachęcających do zwiedzania każdego miłośnika przyrody i historii.

Na samym półwyspie Sinis odnaleźć można nato-

miast **stanowisko archeologiczne**

Tharros. Jest to fenickie miasto zbudowane w VIII w p.n.e. W późniejszym czasie zostało podbite następnie i udoskonalone przez



Rzymian. Znajduje się na swego rodzaju naturalnym amfiteatrze otoczonym przez wzgórze Su Murru Mannu, wieżę San Giovanni i przesmyk łączący półwysp Sinis z cyplem Capo San Marco. Jest to jedna z kilku znajdujących się w okolicy nekropoli, a jednocześnie najmniej zbadanych i poznanych. Natrafiono tu na liczne wykopane w piasku fragmenty budowli, przedmioty użytku codziennego oraz szczątki grzebanych w sanktuarium mieszkańców. W całym ogromnym kompleksie odnaleźć można zabytki nuragiczne, osadę punicko-rzymską, dzielnicę rzemieślniczą na Su Murru Mannu, liczne świątynie. Całość dopełniają pozostałości akweduktów, mostów i term.

Zabytki Regionu Oristano.

Miasto Tharros, położone na południowym krańcu półwyspu Sinis, zostało założone pod koniec VIII wieku. pne lub w VII przez Fenicjan na obszarze odwiedzanym już w epoce nuragijskiej. Na jednym z trzech wzgórz, na których stoi miasto, najbardziej wysuniętym na północ, znanym jako Su Murru Mannu (po sardyńsku „wielki pysk”), do dziś widoczna jest ważna protohistoryczna wioska (połowa epoki brązu). czas przybycia Fenicjan (nr 7). Pozostałości nuragijskiego pomnika zostały rozpoznane u podstawy hiszpańskiej wieży wzgórza S. Giovanni (nr 20); dwa inne nuragi znajdują się na Capo S. Marco, jeden, zwany Baboe Cabitza, w najwyższej części cypla, drugi w pobliżu wlotu do Sa Naedda. Przybycie Fenicjan i założenie miasta zbiegło się w czasie z niezwykłą działalnością kolonialną ludów lewantyńskich w zachodnim basenie Morza Śródziemnego. Nie znamy jednak dokładnej lokalizacji osady fenickiej, która z pewnością nie miała charakteru monumentalnego, natomiast istnieją dowody na istnienie terenu grobowego i wotywnego. Od tego okresu użytkowane były jednocześnie dwie nekropole, oddalone od siebie o kilka kilometrów: najbardziej znana znajduje się na Capo S. Marco (nr 23), druga, nigdy nie była systematycznie badana, znajduje się dziś w nowoczesnej

miejsowości S. Giovanni di Sinis (n. 1). Problem przyczyny tej dwuznaczności wciąż pozostaje aktualny, nie wykluczając możliwości istnienia dwóch zamieszkałych ośrodków położonych w bliskiej odległości. Pochówki, które można datować na ostatnią ćwierć VII wieku. pne, w większości przypadków są to proste doły wykopane w piasku lub wychodniach skalnych, w których osadzone są spalone szczątki zmarłego wraz z zestawami ceramicznymi i przedmiotami osobistymi. Jeśli chodzi o obszar sakralny, można wymienić najstarsze materiały znalezione w *tophete* (nr 6), typowym plenerowym sanktuarium fenicko-punickim, otoczonym sakralnym klauzurą i zawierającym urny ze spalonymi szczątkami zmarłych dzieci w bardzo młodym wieku i ze zwierząt składanych w ofierze oraz stele, prawdziwe kamienne tablice z symbolem lub wizerunkiem bóstwa umieszczone na tronie lub wewnątrz miniaturowej świątyni. Nadal toczy się dyskusja na temat charakteru sanktuarium *tophet*, czy było to miejsce składania ofiar z dzieci jako ofiary dla bóstwa, czy też, co bardziej prawdopodobne, nekropolia przeznaczona dla dzieci martwo urodzonych lub tych, którzy zmarli przedwcześnie przed przejściem rytuału przejścia i dlatego został przyjęty do społeczności dorosłych.



Wzgórza San Giovanni i Su Murru Mannu (zdjęcie AMP).

W drugiej połowie VI wieku, czasie wielkich przemian nie tylko na Sardynii, spowodowanych dominacją ekspansjonistycznej polityki Kartaginy, Tharros nie wymknęło się spod kontroli afrykańskiej metropolii. Monumentalizacja miasta musi nawiązywać do epoki punickiej, której centrum znajduje się obecnie na wschodnim zboczu wzgórza S. Giovanni (n. 15). W okresie od końca VI wieku do 238 roku pne, roku podboju wyspy przez Rzymian, wzniesiono liczne budowle, które częściowo zachowały się pod tymi z późniejszego wieku. Przede wszystkim należy wspomnieć o imponującym murze obronnym, który zamyka miasto przed ewentualnymi atakami z lądu i morza; złożony system, który nie jest jeszcze dobrze znany w swoich

różnych artykulacjach, znajduje się na północnym krańcu Su Murru Mannu (n. 5) i stamtąd ciągnie się na szczyt wzgórza S. Giovanni, gdzie jest zasadzony, w miejscu istniejącej wcześniej nuragi, wieży lub w każdym razie budowli obronnej (nr 11, 20); stamtąd mury musiały biec dalej na południe trasą, która jest tylko częściowo znana, aby zamknąć miasto na wschodzie. Tophet _, który obecnie jest włączony w obszar ufortyfikowany, kontynuuje swoją działalność, przechodząc różne przebudowy, także z powodu nasycenia przestrzeni w wyniku dużej liczby depozytów (odzyskano około 5000 urn i ponad 300 stel). Należy zaznaczyć, że na terenie położonym bezpośrednio na zachód od prezbiterium, w przestrzeni między nim a murami, prawdopodobnie w końcu V wieku. BC, ważny okręg rzemieślniczy specjalizujący się w obróbce żelaza (nr 8). Badania archeologiczne przeprowadzone na topionym żużlu i fragmentach pieców wykorzystywanych do działalności metalurgicznej wykazały wysoki poziom wiedzy technicznej tarreńskich rzemieślników, którzy potrafili osiągać bardzo wysokie temperatury. Niektóre z najważniejszych miejsc kultu Tharros pochodzą z epoki punickiej, w tym tzw. częściowo zbudowany z dużych kwadratowych bloków. Pomnik ten, w dużej mierze rozebrany we wczesnej epoce cesarstwa, musiał składać się z dużej tarasowej platformy, na szczycie której musiała stać mała świątynia lub ołtarz. Charakterystyczne grobowce komorowe widoczne na Capo S. Marco oraz wśród domów wsi S. Giovanni można przypisać epoce punickiej. Pochówki te, składające się z dojścia wyposażonego na ogół w bieg schodów oraz bardzo prostej komory grobowej, zawierały pochowanych ułożonych w pozycji leżącej wraz z bogatą ceramiką i przedmiotami osobistymi, w tym cennymi. Większość bardzo licznych artefaktów (ceramika, terakota, klejnoty, amulety, skarabeusze), które są dziś przechowywane w głównych muzeach Sardynii, Włoch i zagranicą, pochodzi z tych grobowców, odzyskanych przede wszystkim przy okazji regularnych, a przede wszystkim potajemnych wykopalisk, które co najmniej od 1830 r. wpłynęły na nekropolię Tharros. Począwszy od podboju wyspy przez Rzymian, który miał miejsce w 238 rpn, rozpoczął się proces głębokich przemian, który zakończył się dopiero w epoce rzymsko-cesarskiej. Reorganizację fortyfikacji Su Murru Mannu (n. 5) przypisuje się epoce republikańskiej; do istniejących wcześniej konstrukcji z dużych bloków piaskowca dodano nową nawierzchnię z dużych bazaltowych głazów, a także wzniesiono ścianę przeciwskarpy, aby wytyczyć szeroki i głęboki rów. Z obiektów sakralnych wymienić należy tzw. „tempietto K” (nr 22), datowane na II wpne, które nawiązując do typowo italskich schematów architektonicznych, zachowuje elementy tradycji punickiej. W następnej epoce imperialnej miasto znacznie się zmienia. Przeprowadzono imponującą przebudowę urbanistyczną, która przewidywała organizację dzielnic Su Murru Mannu według ortogonalnych schematów; około II wieku ne ulice wybrukowano bazaltem i zbudowano bardzo skomplikowany system kanalizacyjny do odprowadzania białej wody. Powstało wiele monumentalnych budynków użyteczności publicznej, w tym trzy elektrociepłownie (nr 14, 17, 21), zlokalizowane w centralnej części miasta, w niewielkiej odległości od siebie. Budynki te, mury, wyposażone były w przebieralnie, pomieszczenia ogrzewane sztucznie i inne, w któ-

rych można było brać zimne kąpiele, w różnych przypadkach zdobione polichromowanymi mozaikami. Akwedukt (nr 4) nadal należy przypisywać epoce cesarskiej, którego szczątki są częściowo widoczne wzdłuż współczesnej drogi prowadzącej do wykopalisk; wiąże się z tym tzw. *castellumaquae* (n.13), duży budynek położony w centrum miasta, na skrzyżowaniu dwóch głównych arterii drogowych. Konstrukcja, prawie kwadratowa w planie, z ośmioma filarami wewnątrz wyznaczającymi trzy nawy, ścianami bez otworów na zewnątrz i ze śladami zapraw hydraulicznych, jest ogólnie interpretowana jako osad wody doprowadzonej do Tharros przez akwedukt; przed nim rozpoznano pozostałości monumentalnej fontanny. Obszary pochówku wydają się bardziej rozległe niż w poprzednim okresie: rzymskie grobowce inhumacyjne i spopielenone pojawiają się wzdłuż całego pasa wybrzeża między Capo S. Marco a wioską S. Giovanni, wewnątrz rowu Su Murru Mannu, obecnie nieużywanego z powodu osiągniętej PAX Roman oraz na obszarze między kościołem S. Giovanni a wybrzeżem. Wśród wielu udokumentowanych typów grobowców odnotowujemy depozycje w prostych dołach, monolitycznych sarkofagach, grobowcach kapucynów (doły wyłożone przeciwstawnymi płytami), inhumacje w komercyjnych amforach (*enchytrismo*), grobowce miseczkowe (z półcylindrycznym znacznikiem zewnętrznym), spopielenia w *glinianych* urnach lub prowadzić. We wczesnym chrześcijaństwie i wczesnym średniowieczu główne rzymskie struktury publiczne ulegały zmianom; w szczególności łaźnie n. 1 są dołączone do chrześcijańskiego zespołu kultowego (nr 12), w skład którego wchodzi pomieszczenia dobudowane od północy, sześcioboczna baptysterium z baldachimem oraz budynek kościoła uważany przez niektórych za *ecclesia Sancti Marci* źródeł; także łaźnie n. 2 zmiana użytkowania, na co wskazuje obecność pochówków z epoki bizantyńskiej. Ciągłe rozbieranie starożytnych budowli, dokonywane przez wieki, znacznie zagroziło odbudowie tej późnej fazy historii centrum. Znamy powolny upadek, również za sprawą najazdów Saracenów, oraz postępujące wyludnianie, choć siedziba biskupia pozostawała w mieście przez długi czas. Dopiero w 1071 roku zostało to przeniesione do Oristano, które stało się również stolicą sądowniczą, dekretnie, a raczej uznając koniec starożytnego centrum.



Wykorzystanie zasobów archeologicznych w turystyce Regionu Puszczy Białowieskiej

Potencjał

archeologiczny i jego wykorzystanie

- Średniowieczne grodzisko, pierścieniowe z XIII w. w Zbuczu – miejsce wykorzystywane raz w roku na Festyn archeologiczny (Europejskie Dni Dziedzictwa), grupy rekonstrukcyjne, nawiązanie do średniowiecznych czasów, brak wyeksponowania np. przekroju grodziska, wykopalisk, potrzebne inwestycje, aby było atrakcją turystyczną



Archeologiczna ścieżka edukacyjna w Gminie Czyże – tablice informacyjne, wykorzystywana w celach edukacyjnych, w niewielkim stopniu

- pomiędzy wsiami Lady i Łuszczce, cmentarzyska z II w. n.e.,
- Kuraszewo - w uroczysku Zamczysko niedaleko wsi znajduje się cmentarzysko z X – XII

w. oraz kurhany z II –III w. n.e,

- Kamień - kurhan „Kościa Górka” o średnicy ok. 20 m i wysokości ok. 3 m, datowany na XI-XII w.
- Kojły - kurhan o średnicy ok. 10 m i wysokości 2 m,

- Zbucz - pierścieniowe grodzisko datowane na IX - XII w. zwane „Okopem”, cmentarzisko kurhanowe tworzące zbiór 17 kurhanów oraz wczesnośredniowieczne cmentarzisko z okresu pomiędzy XI a XIII w.)



- Ślady osadnictwa wskazują na okres mezolitu (10000-4000 lat p.n.e.). W okolicach Siemianówki odkryto zabytki kultury trzcinieckiej (XVI - XIII wiek p.n.e.). Znaleźiska z okolic Starego Dworu, Bołtryk i Siemianówki pochodzą z wczesnej epoki żelaza (VII - IV w. p.n.e.) oraz okresu wpływów rzymskich. Odkryto również liczne obiekty osadnicze, które datuje się na halsztat - kultura archeologiczna epoki żelaza, (VII w. p.n.e. - IV w. n.e.).
- Lewkowo Stare – przy wydobywaniu gliny- szczątki mamuta, kły; również w rzece Narwka koło Zabłotczyzny
- Wieś Grodzisko- wczesne średniowiecze
- brak ekspozycji, wykorzystania danych istniejących, perspektywa wykorzystania po badaniach w Puszczy Białowieskiej, potencjał kadrowy
- Badania do 2016r. –sposób tradycyjny i dane dotyczące:
 - pozostałości osad, cmentarzysk, grodziska,
 - miejsc eksploatacji surowców naturalnych:
 - rudnie - czyli miejsce wydobywania rudy darniowej sposobem odkrywkowym i wytapianie z niej żelaza w XVII-XVIII wieku),
 - przetwórstwa leśnego:
 - miejsca wypalania na masową skalę węgla drzewnego,
 - potażarnie - wyrób potażu otrzymywanego z popiołu drzewnego, który służył później jako surowiec do otrzymywania mydła, szkła.

- Krótka ekspozycja w Muzeum Białowieskiego Parku Narodowego - w nawiązaniu do historii Puszczy Białowieskiej, pozostałość mielerza z tablicą informacyjną przy szlaku pieszym w BPN Stare Masiewo - Uroczysko Głuszc - Stare Masiewo
- Muzeum Kowalstwa i Ślusarstwa w Hajnówce - modele pieców, urządzenia niezbędne do wytopu żelaza z rud darniowych, żużle po piecowiskach z okresu prehistorycznego, miniaturowy model starożytnego pieca hutniczego, tzw. dymarki, gdzie można prześledzić cały proces wytopu żelaza. Pokazy wytopu i funkcjonowania kuźni podczas Jarmarku Żubra.



- Przy zastosowaniu nowych metod badawczych, w tym lotniczego skanowania laserowego – Puszcza Białowieska przestaje być biała plamą archeologiczną!

- Co udało się odkryć?
- „789 kopców o różnorodnej funkcji, 577 kurhanów grzebalnych, 246 mielerzy, 54 smolarnie (gdzie z nieużytków drzewnych w procesie prażenia pozyskiwano smołę i otrzymywano

terpentynę, alkohol metylowy), 19 kompleksów starożytnych pól uprawnych, 30 transzei, 51 półziemianek i 17 cmentarzy wojennych, obiekty od pradziejów po II wojnę światową.” (dr Joanna Wawrzenuk)



- Kopce - prawdopodobnie pełniły funkcje grobów lub były późniejszymi konstrukcjami związanymi z eksploatacją lasu (należy zbadać wykopaliskowo).

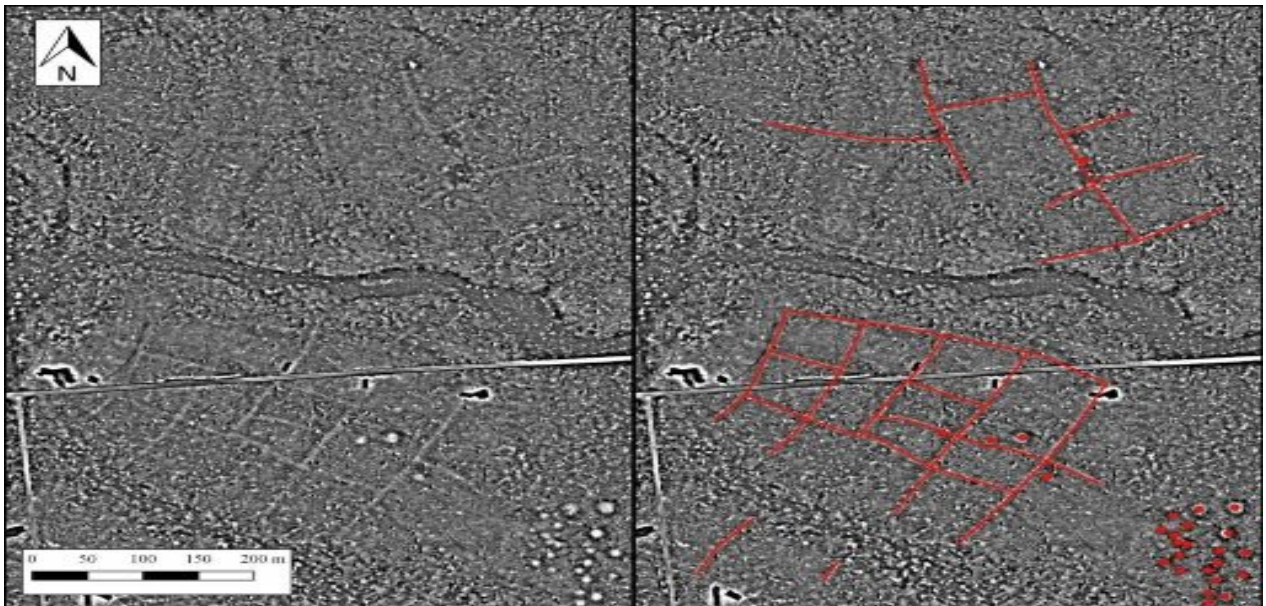
- Kurhany – część pochodzi z wczesnego średniowiecza, ale większość z wpływów rzymskich (II-V w . n.e.) – kilka z nich udało się przebadać wykopaliskowo: ze średniowiecza- pochówki szkieletowe lub ciałopalne, a ze starożytności - były pozbawione szczątków ludzkich Naj-

towe lub ciałopalne, a ze starożytności - były pozbawione szczątków ludzkich Naj-

większe skupiska wczesnośredniowiecznych kurhanów znajduje się w uroczyskach Jelonka i Szczekotowo, liczące po około 100 nasypów.- diorama w Muzeum BPN



Wały ziemne - wyniesienia liniowe które – zdaniem archeologów – są najprawdopodobniej relikami prehistorycznych podziałów gruntów; były one zapewne miedziami lub zagrodami do hodowli zwierząt. Naukowcy nie są zgodni, z jakiego okresu pochodzą te struktury, jednak najbardziej prawdopodobne wydają się pierwsze wieki naszej ery. (Obszar Ochronny Rezerwat w BPN, Puszcza Ładzka, Szczekotowo)



Obraz Puszczy Białowieskiej

- dwie ufortyfikowane konstrukcje, nie pełniły one jednak funkcji obronnej - nie były grodziskami, może pełniły role obrzędowe
- jedna położona w Rezerwacie ścisłym BPN – średnica 36 m i niewielki wał o szerokości 3 m, w obrębie budowli archeolodzy znaleźli słowiańską ceramikę z okresu wczesnego i późnego średniowiecza oraz pradziejowe zabytki krzemienne

- druga na ternie Leśnictwa Wilczy Jar (Nadleśnictwo Hajnówka) o średnicy 17 m, na wale i fragmencie majdanu odkryto zwarty bruk oraz płytką jamę i ślad po kołku, w sąsiedztwie - drobne przepalone kości zwierzęce, naczynie z wpływów rzymskich - miejsce użytkowane w dwóch okresach IV-III w. p. n. e. i VII-X w n.e.
- W pradziejach i średniowieczu ludzie zasiedlali niewielkie leśne wzniesienia z dostępem do rzeki lub strumienia, nie wiadomo kiedy Puszcza była najsilniej wykorzystywana przez człowieka- odkryte zarysy pól pochodzą z różnych okresów.
- Jak podaje D. Krasnodębski, w polskiej części puszczy najstarsze odnotowane przez archeologów ślady obecności człowieka można wiązać z okresem późnego mezolitu. Są to pojedyncze znaleziska narzędzi i półproduktów krzemienych, datowane pomiędzy ok. połową VII tysiąclecia p.n.e. a V tysiącleciem p.n.e.
- Z kolei w ostatnich wiekach przed naszą erą i w pierwszych naszej ery na obszarze Puszczy Białowieskiej zamieszkiwały dwa ludy – w okresie przedrzymskim i na początku okresu rzymskiego byli to wschodni Bałtowie, a w późnym okresie rzymskim – germańscy Goci. Również po nich zachowały się ślady osad i cmentarzysk, w których znaleziono m.in. brązowe ozdoby, monety i fragmenty szklanych naczyń, importowanych z terenu Imperium Rzymskiego.
- Są też znaleziska wskazujące na obecność tu już w V–VI w. pierwszych Słowian - pozostały po nich charakterystyczne naczynia gliniane, lepienie bez użycia koła garncarskiego.
- W okresie pomiędzy VIII a X w. na terenie obecnej Puszczy Białowieskiej funkcjonowało co najmniej kilka dużych osad i związanych z nimi kurhanowych cmentarzysk o obrządku ciałopalnym.
- „Niewątpliwie jednak najbardziej spektakularne odkrycia stanowią szkieletowe cmentarzyska wczesnośredniowieczne z XI–XIII w. - na wszystkich z nich odkryto piękną biżuterię ze srebra i brązu, szklane paciorki i gliniane naczynia” – wylicza D. Krasnodębski. Jak można sądzić na podstawie formy pochówków i wyposażenia grobowego, Puszcze zamieszkiwali wówczas wschodni Słowianie.
- Archeologia Puszczy Białowieskiej to jednak nie tylko odległe czasy, ale również badania dwóch królewskich dworów myśliwskich z okresu nowożytnego.
- Jeden z nich, znajdujący się w uroczysku Stara Białowieża, funkcjonował od XV do XVI w. Gościł on władców z dynastii Jagiellonów, w tym Zygmunta I Starego i Zygmunta Augusta, ale także Stefana Batorego. W 2005 roku w korzeniach przewróconego przez wichurę dębu Augusta III Sasa, rosnącego na ścieżce edukacyjnej „Szlak Dębów Królewskich,,,” znaleziono resztki ceramicznych kafli i wypaloną glinę. Podczas wykopalisk znaleziono wiele interesujących śladów, między innymi kamienny fundament

pieca, spore ilości kafli garnkowych (nazwa pochodzi od ich kształtu) oraz naczynia gliniane.



Fundament jednego z pieców z królewskiego dworu łowieckiego w uroczysku Stara Białowieża (fot. © D. Krasnodębski, 2006)

Drugi dwór, usytuowany w dzisiejszej Białowieży, był używany od początku XVII do końca XVIII w. Po zabudowaniach dworskich pozostały resztki pieców z pięknie zdobionymi kafkami



- Inwentaryzacja pokazała, jak unikatowym obiektem jest Puszcza Białowieska jako całość.
- Jak wykorzystać badania archeologiczne? Są to obiekty zakryte, niewidzialne. Ekspozyty znajdują się z pewnością poza naszym regionem.
- Wyeksponować bardziej historię Puszczy w Muzeum BPN, w Nadleśnictwach, pokazać za pomocą technik multimedialnych wyniki badań archeologicznych, stworzyć nowy rozdział w historii Puszczy, regionu, mówić o tym!
- Utworzyć muzeum archeologiczne, szlak archeologiczny?
- Chcemy skorzystać z doświadczeń Partnerów projektu!

Park Pałacowy w Białowieży

Park Pałacowy, został założony na przełomie XIX i XX w. wokół wznoszonej w latach 1889–1894 myśliwskiej rezydencji carów Rosji. Jego powierzchnia wynosi ok. 50 ha. Głównym obiektem tej rezydencji był pałac, który spłonął w 1944 r. Ocalała jedynie tzw. brama kuchenna. Zachowały się również budynki towarzyszące niegdyś pałacowi carskiemu: Dom Zarządu, Dom Marszałkowski, Dom Jegierski, Dom Szoferów, Dom Łaźni. W miejscu, w którym stał niegdyś pałac dziś znajduje się Dyrekcja, Muzeum Przyrodniczo-Leśne i Pokoje Gościnne BPN. Park zaprojektowany został w stylu angielskim, nazywanym też krajobrazowym, przez znanego planistę – Waleriana Kronenberga. Jego cechą charakterystyczną są swobodne założenia kompozycyjne, z wysunięciem na plan pierwszy wątku roślinnego. Na tle zwartych zadrzewień malowniczo wyglądają rosnące na polanach pojedyncze egzemplarze drzew, jak i małe ich grupki. Z zasadzonych tu około 200 gatunków drzew i krzewów do dzisiaj zachowało się blisko 90. Na terenie Parku znajduje się najstarszy budynek w Białowieży – drewniany dworek z 1845 r., wzniesiony na potrzeby gubernatora grodzieńskiego – obecnie siedziba Ośrodka Edukacji Przyrodniczej BPN. Na grobli przecinającej dwa stawy znajduje się obelisk z piaskowca – najstarszy zabytek w Białowieży, upamiętniający polowanie Augusta III Sasa z 1752 r. Na wzgórzu pałacowym rośnie grupa dębów szypułkowych, liczących dziś ponad 250 lat. Park Pałacowy chroniony jest jako zabytkowe założenie parkowe.

Dworek Gubernatora Grodzieńskiego w Białowieży – niebieska chata w centrum carskiego parku

Przechadzając się po Białowieży i słynnym parku pałacowym z pewnością nie zabraknie nam ciekawych miejsc do odwiedzenia. Obelisk upamiętniający polowanie króla Augusta III Sasa, rozległe stawy i przecinający je most, nowoczesne muzeum, wijące się wśród drzew alejki czy wiekowa brama pałacowa, to tylko niektóre z nich! Z pewnością nie umknie naszej uwadze

także dworek Gubernatora Grodzieńskiego, który ulokował się w centrum parku. Stojąca na niewielkim pagórku konstrukcja może pochwalić się pięknym rosyjsko – szwajcarskim stylem architektonicznym. Prowadzą nas do niej wybrukowane grubym kamieniem uliczki – sprawdźmy, co znajdziemy na ich końcu!

Dworek w Białowieży – poznajmy jego historię

Obecnie dworek stanowi nie lada atrakcję i jest wręcz uwielbiany przez zwawców architektury oraz fotografów. Jego wdzięczna, niebieska fasada oraz zdobione dachy są idealnym obiektem do uwiecznienia za pomocą aparatu. Można obejść go dookoła lub dreptać po niewielkim placyku tuż przed jego drzwiami. Budynek wygląda naprawdę majestatycznie, ale wciąż sielsko i przytulnie. Niestety, nie zawsze tak było.



Po zakończeniu budowy w 1845 roku dworek w Białowieży służył rządowi Gubernatora Grodzieńskiego jako punkt administracyjny. Przebywali tu najróżniejsi urzędnicy i osoby odpowiedzialne za kierowanie państwem. Do najbardziej znanych gości, którzy odwiedzili dworek, należą generał-gubernator Fiodor J. Mirkowicz, czy nawet sam Aleksander II.

Co ciekawe, dokładnie w tym miejscu stał wcześniej dwór wspomnianego wyżej Augusta III Sasa. Dworek Gubernatora Grodzieńskiego doczekał się w późniejszych latach modernizacji, podczas której dobudowano jedno skrzydło oraz piętro. Zmieniła się również fasada kon-

strukcji. Dodano elementy ozdobne, rzeźbienia i ciekawe dodatki. Dworek po uzyskaniu nowego oblicza przyjmował najznamienitszych gości, którzy odwiedzali Puszcę w celach wypoczynkowych oraz łowieckich. Aby upamiętnić te wydarzenia, w białowieskim dworku powstało muzeum, w którym można było oglądać między innymi księgę ze wpisami uczestników polowań oraz rozmaitych gości.

Dalsze dzieje dworku

W kolejnych latach, szczególnie podczas burzliwych czasów wojen światowych, przeznaczenie dworku Gubernatora Grodzieńskiego w Białowieży wielokrotnie ulegało zmianie. Czasami było im naprawdę daleko do pierwotnych funkcji tej niezwyklej budowli:

- w trakcie I wojny światowej znajdował się tu punkt medyczny
- następnie w dworku Gubernatora Grodzieńskiego powstało... kasyno! Tak jest, było to miejsce towarzyskich spotkań oficerów aż do czasów II wojny światowej
- w kolejnych latach w dworku mieściły się biuro turystyczne Sekcji Towarzystwa Urzędników Państwowych
- w latach 70' budynek służył jako bardzo popularna restauracja
- po pożarze lokalnego przedszkola w 1980 dworek służył mu jako zastępstwo
- następnie po remoncie w 1996 roku w dworku w Białowieży, aż do dzisiaj, ma swoje miejsce Ośrodek Edukacji Przyrodniczej BPN

Jak widać, dzieje dworku Gubernatora Grodzieńskiego były naprawdę burzliwe, ale wciąż bardzo ciekawe. Jest to niezbędny punkt na liście miejsc do zwiedzenia każdego turysty odwiedzającego Puszcę Białowieską. Koniecznie wpadnij w okolice dworku – jego historia jest po prostu czymś, co warto poznać. Oczywiście oprócz tego budynek jest bardzo, bardzo ładny! W pobliżu konstrukcji znajduje się muzeum oraz interaktywny plac zabaw dla dzieci.

W publikacji wykorzystano opracowania:

- Olczak H., Krasnodębski D. 2022 Archeologia Puszczy Białowieskiej. Dzieje osadnictwa na terenie polskiej części Puszczy Białowieskiej od epoki kamienia do końca XVIII stulecia, Warszawa
- Artykuły Szymona Zdziebłowskiego, dziennikarza PAP - *Puszcza Białowieska przestaje być archeologiczną białą plamą, Setki kurhanów i starożytne pola w Puszczy Białowieskiej*, www.archeologia.com.pl